



Ricevitore 8 canali

RX8 supporta tutti dispositivi compatibili col protocollo W.O.P.® rev.2, in particolare sensori, contatti e telecomandi.

È un ricevitore otto canali full con uscite open collector sui singoli canali (CH1÷CH8), batteria scarica e relè allo stato solido sui canali: sabotaggio e allarme generale.

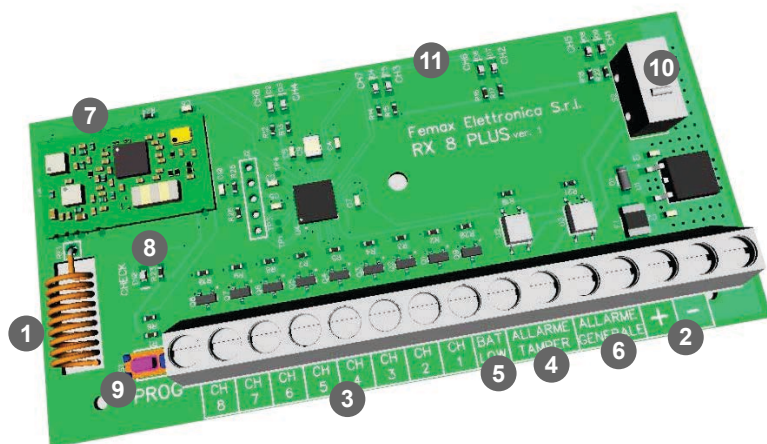
È in grado di segnalare visivamente sui singoli canali i seguenti eventi: sabotaggio, batteria scarica e supervisione.

RX8 supporta la supervisione, configurabile per essere utilizzata solo su dispositivi che ne richiedano l'utilizzo. Grazie alle sue ridotte dimensioni, si installa dovunque.



CARATTERISTICHE GENERALI

- ✓ Uso interno
- ✓ Contatto monostabile o bistabile per telecomandi configurabile
- ✓ Visualizzazione a led di batteria scarica, tamper e supervisione
- ✓ Numero canali: 8
- ✓ Numero sensori per canale: 1
- ✓ Numero telecomandi per canale: 20
- ✓ Alimentazione 10-16 Vdc
- ✓ Protezione da inversione di polarità
- ✓ Sensibilità: -103 dBm
- ✓ Frequenze radio e modulazione: 868,3 MHz FSK
- ✓ Codifica con rolling code 56 bit sincronizzato con anti-grabbing
- ✓ 32.767 dispositivi indirizzabili
- ✓ Supervisione configurabile
- ✓ Gestione contatti e batteria scarica
- ✓ Immunità RF fino 2 GHz

DESCRIZIONE DISPOSITIVO

1 Antenna

2 + / - Alimentazione. Alimentare il circuito con una tensione di 10-16 Vdc. Rispettare la polarità

3 CH1÷CH8 Uscite di tipo open collector (normalmente chiuso verso il negativo). Corrente max ammissibile: 55 mA, tensione max applicabile: 35 Vdc

4 ALLARME TAMPER Uscita relè antisabotaggio. Corrente max ammissibile: 55 mA, tensione max applicabile: 60 Vac. Si apre in caso di sabotaggio del ricevitore, sabotaggio di uno dei dispositivi, intervento supervisione

5 BAT LOW Uscita di tipo open collector. Corrente max ammissibile: 55 mA, tensione max applicabile: 35 Vdc. Si apre nel caso in cui almeno un dispositivo abbia inviato il segnale di batteria scarica

6 ALLARME GENERALE Uscita relè allarme generale. Corrente max ammissibile: 55 mA, tensione max applicabile: 60 Vac. Si apre nel caso in cui almeno uno dei canali CH1÷CH8 risulti aperto

7 MODULO Ricevitore

8 LED CHECK Lampeggiante di colore rosso indica ricezione di una trasmissione valida

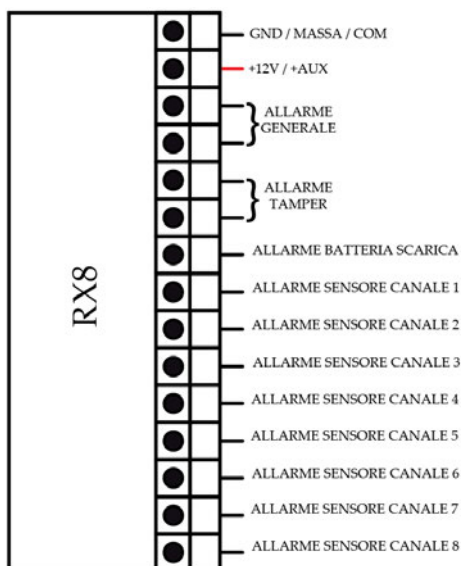
9 PROG Pulsante per la selezione del singolo canale

10 Tamper antisabotaggio L'azionamento provoca l'apertura dell'uscita allarme tamper

11 LED STATO Indicano lo stato del dispositivo memorizzato (CH1÷CH4 led verde, CH5÷CH8 led rosso):

- Tamper aperto: led acceso fisso;
- Batteria scarica: led lampeggiante lento;
- Supervisione: led lampeggiante veloce.

DESCRIZIONE MORSETTIERA



ACCENSIONE E MESSA IN SERVIZIO

Dopo aver alimentato il dispositivo i nove led presenti a bordo si accenderanno in maniera sequenziale. Al termine il ricevitore entra in servizio.

FUNZIONAMENTO NORMALE

In questo stato di funzionamento il ricevitore offre quasi tutte le funzionalità implementate ed in particolare mostra lo stato corrente dei dispositivi memorizzati: i led segnalano lo stato dei Tamper (aperti, chiusi), delle batterie (scariche, cariche) e della supervisione, mentre il led di check indica la ricezione di una comunicazione valida.

Esempio:

Se si hanno due sensori memorizzati (CH2 e CH5) ed entrambi hanno un messaggio

da visualizzare il ricevitore alternerà la visualizzazione mostrando, ad intervallo di 4 secondi, prima il led verde del CH2 e poi il led rosso del CH5.

Le uscite presenti a bordo hanno due modalità di funzionamento:

- Bistabile: risulteranno permanentemente aperte o chiuse nel caso si tratti di contatti. In particolare si avranno uscite permanentemente aperte in caso di contatto aperto e viceversa.

- Impulsato: risulteranno aperte per un breve periodo nel caso di allarme trasmesso da un apparato.

Se la trasmissione riguarda un sensore la relativa uscita adoterà un comportamento di tipo monostabile e risulterà aperta solo per un periodo di tempo prestabilito.

Infine, nel caso in cui la trasmissione pro- venga da un sensore con contatto a bordo (come per esempio 20Quattro) la relativa uscita avrà entrambi i comportamenti.

N.B. L'informazione del contatto aperto può "coprire" l'informazione di allarme.

APPRENDIMENTO E CANCELLAZIONE DI UN DISPOSITIVO

Un dispositivo per essere gestito dal ricevitore deve essere memorizzato.

Per l'apprendimento seguire le seguenti istruzioni. Mettere RX8 in modalità apprendimento premendo brevemente il pulsante PROG fino a selezionare il canale interessato, il led relativo si accende indicando l'attesa di una trasmissione valida, quindi inserire la batteria nel dispositivo da memorizzare. Se entro 60 secondi non viene ricevuta nessuna trasmissione valida l'RX8 esce autonomamente dalla modalità apprendimento tornando nello stato precedente.

Se invece viene rilevata una trasmissione valida le informazioni del dispositivo vengono memorizzate ed il led lampeggia lentamente per 3s segnalando l'avvenuto apprendimento.

Nel caso in cui si provi a memorizzare un dispositivo già appreso il led del corrispettivo canale dove è presente tale dispositivo lampeggia velocemente per 3s e la ricevente

torna nello stato di riposo.

Per la cancellazione di tutti i dispositivi memorizzati su un canale seguire la seguente procedura:

- Durante il funzionamento normale premere brevemente il pulsante PROG fino a selezionare il canale da cancellare.
- Tenere premuto il pulsante PROG fino allo spegnimento del led che segnalerà l'avvenuta cancellazione.

SUPERVISIONE

RX8 è in grado di gestire trasmissioni provenienti da dispositivi che supportano la supervisione (come per esempio 20Quattro).

Di fabbrica il ricevitore viene fornito con la supervisione disabilitata. Consultare il paragrafo "CONFIGURAZIONE" per la sua attivazione. RX8 non ha un'uscita dedicata alla supervisione ma viene condivisa con l'uscita tamper "ALLARME TAMPER" la quale, quando questa funzionalità è attivata, esegue l'OR dei due eventi. Il timeout della modalità supervisione, quando questa è attivata, è fissato in circa 250 minuti.

Oltre tale tempo, se non si è ricevuta nessuna trasmissione da parte del dispositivo con supervisione abilitata, il ricevitore apre l'uscita sabotaggio "ALLARME TAMPER" e il led del canale inizia a lampeggiare velocemente.

Questo tipo di evento è prioritario rispetto allo stato dei tamper/batterie, per cui se un evento di supervisione sopraggiunge dopo un evento tam-per/batterie, la priorità della visualizzazione viene data all'evento supervisione. Per la visualizzazione dell'evento tamper/batteria è necessario procedere alla cancellazione del dispositivo o, eventualmente, alla disabilitazione della supervisione.

CONFIGURAZIONE

Per impostazione di fabbrica RX8 viene fornito con le caratteristiche evidenziate in tabella. Nel caso in cui sia necessario modificare una o più impostazioni seguire la seguente procedura. Togliere l'alimentazione al ricevitore, tenere premuto il pulsante "PROG", inserire l'alimentazione.

Alcuni lampeggi lenti di tutti i led a bordo scheda segnala l'ingresso nella modalità programmazione. Il led verde "CH1" rimane acceso. In questo stato i led visualizzano una dell'impostazioni mostrate in tabella.

	Acceso	Lampeggiante
Led CH1÷ CH8	Comportamento bistabile	Impulsato 2 secondi
Led CHECK	Supervisione disabilitata	Supervisione abilitata

Premere prolungatamente il pulsante "PROG" per cambiare l'impostazione, premere velocemente per cambiare canale da programmare.

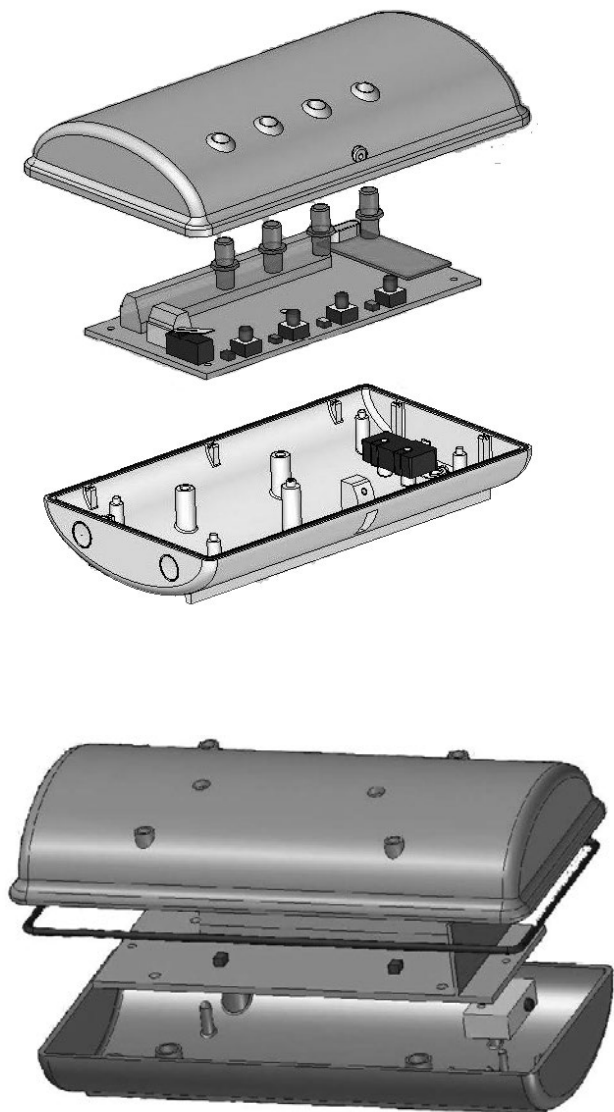
Per uscire dal modalità programmazione togliere l'alimentazione al ricevitore, altrimenti attendere 20 secondi.

CONSIGLI DI INSTALLAZIONE

Si suggerisce di non installare più ricevitori in posizioni adiacenti, poiché possono disturbarsi a vicenda.

Fissare il ricevitore in posizione centrale rispetto ai dispositivi che deve gestire. Muri in cemento armato e pareti metalliche possono ridurre notevolmente la portata del ricevitore.

CHIUSURA E FISSAGGIO



PARAMETRI ELETTRICI E MECCANICI

PARAMETRO	CONDIZIONE	VALORE
Alimentazione		10-16 Vdc
Consumo	Nessuna segnalazione visiva presente	21,5 mA
Consumo max	Tutti led accesi	50 mA
Numero canali		8
Numero disp. Memorizzabili per canale		1 sensore o 20 telecomandi
Sensibilità		-103 dBm
Frequenze radio		868,3 MHz
Tipo modulazione		FSK
Codifica		56 bit rolling code sincronizzato con anti-grabbing
Num. dispositivi indirizzabili		32.767
Supervisione	Selezionabile in fase di configurazione	Si
Segnalazione batteria scarica		Si
Segnalazione tamper aperto		Si
Segnalazione Supervisione	Se abilitata	Si
Uscite Batterie scariche		1 open collector
Uscite Tamper		1 con relè
Uscite Allarme		1 Gen. con relè + 8 open collector
Uscite Supervisione	Se abilitata	Condivisa con Tamper
Uscite Contatti		Condivisa con allarme
Corrente max su Uscite		55 mA
Temperatura di lavoro		-25/+60 °C
Peso		130 g
Ingombro max		H 75, L 125, P 36 mm

DIRETTIVE

Bassa tensione (LVD):.....2014/35/EU
 Compatibilità elettromagnetica (EMC):..2014/30/EU

NORME GENERICHE

Sicurezza elettrica:.....EN60335-1
 EMC - Immunità:.....EN61000-6-1
 EMC - Emissioni:.....61000-6-3

NORME SPECIFICHE DI PRODOTTO

Livello di sicurezza:.....2
 Classe ambientale:.....IV

Condizioni di garanzia sul sito www.essegibisicurezza.it



Il prodotto deve essere smaltito nel rispetto delle leggi e delle normative locali. Per ottenere informazioni sul corretto smaltimento del prodotto a fine ciclo vita consultare Unione Europea: Informazioni sullo smaltimento.



Dispositivo conforme ai requisiti essenziali e altre disposizioni pertinenti stabilite dalla direttiva 1999/5/CE

Essegibi® è un marchio Femax Elettronica S.r.l. - Via Mura dei Francesi 26 - 00043 - Ciampino (RM)